

# De integratie van zelf samengestelde databases in SilverPlatters Electronic Reference Library (ERL) - ook kleinschalig een succes



**Dirk Schoonbaert**

Nationalestraat 155  
2000 Antwerpen  
Tel.: (03) 247.62.41  
Fax: (03) 248.11.33  
E-mail: bib@itg.be  
URL: <http://lib.itg.be>  
Bibliotheek Prins Leopold  
Instituut voor Tropische  
Geneeskunde

## ARTIKEL

Om de wetenschappelijke literatuur optimaal te ontsluiten, beschikt de bibliotheek van het Instituut voor Tropische Geneeskunde (ITG), naast enkele grote internationale SilverPlatter databases, al vele jaren over een aantal zelf samengestelde BiB/SEARCH-bestanden. Recent werden deze laatste naar een ERL-compatibel formaat geconverteerd, zodat beide types van databases via één platform met eenzelfde interface opzoekbaar zijn.

### VOORGESCHIEDENIS

Het Instituut voor Tropische Geneeskunde (ITG) heeft een biomedische bibliotheek van bescheiden omvang – 16.000 boeken, 2.000 dissertaties, 500 lopende tijdschriften, 3 personeelsleden –, hoofdzakelijk gespecialiseerd in tropische geneeskunde en gezondheidszorg, epidemiologie, infectieziekten, microbiologie, parasitologie, medische entomologie, tropische voeding en tropische diergeneeskunde. Haar doelpubliek bestaat uit een honderdtal wetenschappers (artsen, biologen...) en enkele honderden eigen (post-universitair en post-graduaat) studenten. Daarnaast ontvangt zij dagelijks externe bezoekers die er, in zoverre hun wetenschappelijke interesses de genoemde specialiteiten betreffen, voor hun informatiebehoeften terecht kunnen. Dat de ITG-bibliotheek over een waardevolle collectie beschikt, mag overigens blijken uit de ruim 5.000 IBL-aanvragen die zij jaarlijks ontvangt.

Op informatietechnologisch gebied maakte de ITG-bibliotheek de laatste

tien jaar een ingrijpende evolutie door. In tegenstelling tot vele andere bibliotheken was het initieel inschakelen van (micro)computers niet zozeer gericht op de automatisering van administratieve functies zoals aanschaf of bruikleen, maar wel op de ontsluiting van de wetenschappelijke literatuur. Dit bleek aan het eind van de jaren tachtig trouwens opportuun door onder meer de massale doorbraak van cd-romdatabases, waardoor het stadium van de 'online information retrieval' bij dure buitenlandse hosts tot een minimum beperkt kon blijven. Aanvankelijk werden de databases geconsulteerd op een toen behoorlijk prijzige cd-romlezer, gekoppeld aan een alleenstaande PC. Daaraan konden vorsers één na één plaats nemen om enkele grote biomedische databases als *Medline* en *CAB Abstracts* schijf per schijf te consulteren – of de literatuuropzoeken door een bibliotheekmedewerker te laten uitvoeren. In deze context bleek het moeilijk om deze databases op grote schaal beschikbaar te stellen van individuele studenten en bezoekers. Hierin kwam evenwel verbetering toen eerst meerdere PC's in een klein lokaal netwerk gekoppeld werden en later 14 verschillende cd-romschijven simultaan geconsulteerd konden worden door middel van een (andermaal prijzige) cd-romtoren. Wat echter in de vroege jaren negentig indrukwekkend leek, is ook al weer ver voorbijgestreefd door onder andere de mogelijkheid van integrale opslag op lokale servers van hele reeksen databases, of door toegang tot externe servers via het internet, dit alles met software clients voor diverse platforms (Dos, Windows, Macintosh, Unix). Met de ontwikkeling van www-

interfaces ontstond bovendien een verregaande functionele gelijkvormigheid en verviel de nood aan lokale installatie van zoeksoftware. SilverPlatters Electronic Reference Library technologie, die momenteel de ruggengraat vormt van de 'bibliotheekautomatisering' binnen ITG, incorporeert al deze moderne mogelijkheden. Vandaag zijn dergelijke configuraties uiteraard verre van uniek. Zo behoorde de RUG-bibliotheek vijf jaar geleden reeds bij de ERL-pioniers (*Van de Sompel* 1994). Wat de ITG-situatie wel enigszins apart maakt, is de volwaardige integratie van zelf samengestelde databases in dit geheel.

## WAAROM ZELF DATABASES SAMENSTELLEN?

Gezien de gespecialiseerde aard van het onderzoek aan het ITG en de diverse opleidingen was het al lang vóór er van 'bibliotheekautomatisering' sprake was duidelijk dat de beschikbare internationale bibliografische databases niet volstonden om in aanvaardbare mate aan de lokale informatiebehoeften te voldoen. Enerzijds is bij grote internationale databases als *Medline* immers slechts een zeer klein deel echt relevant voor de hier bestudeerde onderwerpen (wat voor de oplettende gebruiker geen onoverkomelijk probleem hoeft te zijn). Een vervelender probleem is dat nogal wat relevante literatuur die effectief in de bibliotheek beschikbaar is, niet in deze databases opgenomen wordt, onder andere door allerhande socio-cultureel bepaalde vertekeningen. Zo is er de sterk Anglofone oriëntatie, waardoor een groot deel van de anderstalige literatuur (bijvoorbeeld Frans) niet opgenomen wordt of, in geval er meerdere taalversies bestaan, er enkel naar de Engelstalige versie wordt verwezen. Ook is er de geopolitieke vertekening, waardoor deze bestanden hoofdzakelijk de situatie in Europa en de VSA behandelen, met nauwelijks

aandacht voor Afrika, Azië of Latijns-Amerika. Daarnaast is er ook een zuiver structureel obstakel: vele grote internationale bibliografische databases nemen enkel tijdschriftartikels op, en geen boeken, hoofdstukken of individuele abstracts, laat staan grijze literatuur die voor bepaalde disciplines zo belangrijk is. Dus enerzijds dreigen de gebruikers te verdrinken in (doorgaans weinig relevante) bibliografische referenties waarvan de eigenlijke documenten vaak niet onmiddellijk beschikbaar zijn; anderzijds hebben zij onvoldoende weet van de bestaande literatuur. Deze al te reële problematiek, alsook de wens om bepaalde gebieden exhaustief in kaart te brengen, leken ons een gegronde aanleiding om eigen databases samen te stellen met een gerichte selectie uit de literatuur.

Ter illustratie: momenteel zijn in de ITG-bibliotheek, naast de diverse catalogi (boeken, tijdschriften of video's), een aantal exhaustieve bibliografische databases beschikbaar, zoals alle publicaties van ITG-stafmedewerkers (1933-heden), of alle medische en diegeneeskundige publicaties over Zaïre/Congo, Rwanda en Burundi (1878-heden) – niet onlogisch, gezien de geschiedenis en (voornamelijk) vroegere activiteiten van het ITG. Een derde categorie bestaat uit selectieve databases, elk toegespitst op een specifieke studentenpopulatie, zoals literatuur over controle van de belangrijkste endemische ziekten in de tropen, of literatuur over de diverse aspecten van organisatie van gezondheidsdiensten in ontwikkelingslanden. Deze laatste categorie neemt slechts de meest relevante literatuur op en beperkt zich tot publicaties die effectief in de bibliotheek beschikbaar zijn (maar vaak niet in de grote internationale databases worden opgenomen). Haar waarde schuilt dan ook eerder in de beperking tot publicaties van onmiddellijk praktisch nut dan in de volledigheid, kwestie van door de bomen toch nog een duidelijk beeld van het bos te behouden.

Hoewel destijds de overschakeling van een kaartcatalogus naar een elektro-

nische database duidelijk aan de orde was, heeft de nood aan zelf geconcipeerde databases de selectie van de software voor de publiekscatalogus sterk beïnvloed. In plaats van één van de meer bekende geïntegreerde bibliotheekautomatiseringssystemen aan te schaffen, of aan te sluiten bij consortia zoals de Libis- of Vubis-netwerken, beslisten wij de publiekscatalogus en andere databases te ontwerpen op basis van eenvoudige, goedkope 'Personal Bibliographic System (PBS)' software (*Schoonbaert* 1997).

## BIB/SEARCH

Na enig testen en vergelijken werd het BiB/SEARCH-pakket gekozen (*Schoonbaert* 1994). Dit programma is in grote mate vergelijkbaar met inmiddels beter bekende PBS als EndNote, Pro-Cite en Reference Manager. Achteraf beschouwd heeft het als grootste nadeel dat het – in tegenstelling tot die drie – inmiddels van de markt verdwenen is en nooit een volwaardige voor PC's bestemde multi-user en Windows-versie heeft gekregen (hoewel het oorspronkelijk uit de Unix-omgeving stamt). Ook het onder meer in ontwikkelingslanden populaire Unesco-pakket CDS/ISIS werd getest, maar ondanks de vele evidente voordelen (krachtig en precies, meertalig, gratis...) werd het toen te weinig gebruikersvriendelijk geacht voor een publiek van op dit vlak onervaren bibliotheekbezoekers.

Na bijna tien jaar ervaring met BiB/SEARCH blijft het belangrijkste voordeel de enorme structurele flexibiliteit, die het mogelijk maakt om voor elke individuele database(groep) allerhande documenttypes te beschrijven en aspecten als veldcode, naamgeving, wijze van indexering... volledig zelf te bepalen. Maar ook de zoek-, invoer- en vooral uitvoermogelijkheden zijn ronduit indrukwekkend – en de prijs is bescheiden. Daartegenover staan wel een aantal nadelen: de Dos-interface blijkt steeds meer computerneofieten te bevreemden en het systeem wordt niet

langer door de ontwerper ondersteund. En dit 'single-user' pakket is in de hedendaagse context allesbehalve ideaal om databases via meerdere PC's aan een bibliotheekpubliek aan te bieden. Een vervanging van het BiB/SEARCH systeem bleek hoe dan ook noodzakelijk. Een aantrekkelijk alternatief werd gevonden in SilverPlatters Electronic Reference Library, dat ons inmiddels in staat stelt om zowel de zelf geproduceerde als de aangekochte internationale databases samen op adequate wijze aan een breed publiek aan te bieden. Vooral evenwel de praktische conversie van de eigen databases te behandelen, toch eerst wat meer over het ERL-concept en de diverse retrieval interfaces.

## SILVERPLATTERS ELECTRONIC REFERENCE LIBRARY (ERL)

SilverPlatter was van bij de opkomst van de cd-rom een begrip in de wereld van de bibliografische databases. Enerzijds is er het enorme aanbod van internationaal gereputeerde databases (inmiddels meer dan 250 titels). Anderzijds is het met de Electronic Reference Library als client-server technologie mogelijk om al deze databases met dezelfde zoeksoftware (zowel op individuele PC's als in een netwerksituatie) te consulteren. Het is evident dat deze gelijkvormigheid nog veel interessanter wordt als ook allerhande databases van derden naar een ERL-compatibel formaat geconverteerd worden en zo volwaardig deel uit gaan maken van de SilverPlatter-familie. Dat dit een interessante troef is en dit formaat ook in ons land voor diverse populaire databases werd uitverkoren, wordt uitgebreid belicht door *De Keyser* (1999). In de optiek van deze verregaande gelijkvormigheid ga ik hier iets dieper in op enkele aantrekkelijke eigenschappen van het ERL-concept, zonder in technologische details te treden (zie ook *Van de Sompel* 1994, *Deurenberg* 1995 en *Yeadon* 1995).

- *Medium-onafhankelijk*: traditioneel werden SilverPlatter-databases

hoofdzakelijk als cd-rom verspreid. De schijven werden lokaal of via een netwerk vanuit cd-romlezers, -jukeboxen of -torens geconsulteerd. Bij ERL-systemen kunnen de eigenlijke databases ook via tapes, of rechtstreeks via internet gedistribueerd en op diverse soorten fysische dragers geïnstalleerd worden. Zo kunnen ze volledig op één of meerdere harde schijven gekopieerd worden, op nabije netwerkserver ('Local Area Network (LAN)'), op meer afgelegen servers ('Wide Area Network (WAN)'), of op een combinatie van beide. Daarnaast blijft ook de optie open om de databases aan te bieden via een elektronische link vanuit cd/dvd-rominstallaties die aan de ERL-server verbonden zijn. De systeembeheerder kan dan zelf de ideale configuratie vastleggen in functie van de beschikbare hardwarecapaciteit en de onderlinge prioriteit van de diverse databases. Daarnaast kunnen ook ERL-compatibele cd-roms rechtstreeks vanuit de lezer van de lokale PC geconsulteerd worden, indien gewenst in combinatie met de databases op nabije of verre ERL-servers.

- *Multi-database*: niet alleen meerdere secties van eenzelfde database – *Medline* heeft er bijvoorbeeld meer dan een dozijn – maar ook totaal verschillende databases kunnen tegelijkertijd doorzocht worden. De wenselijkheid en relevantie hiervan zijn uiteraard beperkt door de opzet en de veldstructuren van de te combineren databases en de graad van gelijkvormigheid van de respectieve trefwoordensystemen of thesauri. Maar de technische realiseerbaarheid is op zich uiteraard een interessante optie. Een nadeel is dat er (in tegenstelling tot de grote on line hosts) bij het samen selecteren van meerdere databases geen 'duplicate detection' functie beschikbaar is die het meervoudig voorkomen van identieke records onderdrukt.
- *Multi-user*: meerdere gebruikers kunnen tegelijkertijd eenzelfde database consulteren en daarbij dezelfde re-

cords doorzoeken, bekijken, afdrukken of op schijf bewaren. Het aantal simultane gebruikers wordt in principe enkel beperkt door de zelf gekozen databaselicentie.

- *Multi-platform*: als client-server technologie geeft ERL de mogelijkheid om databases vanuit diverse computerplatforms te consulteren met een gepaste SPIRS (SilverPlatter Information Retrieval System) client: zo is er PC-SPIRS voor Dos, WinSPIRS voor Windows, MacSPIRS voor de Macintosh, WebSPIRS voor www-browsers (Internet Explorer, Netscape Navigator...) en zijn er ook diverse Unix-versies. Praktisch betekent dit dat eindgebruikers alle databases op ERL-servers waar ook ter wereld kunnen consulteren met een aan hun platform aangepaste interface. Met WebSPIRS kan dit zelfs zonder de minste voorafgaande software-installatie. Een internetconnectie en een www-browser – momenteel standaard op elke PC – en het correcte URL volstaan, wat uiteraard heel wat problemen van diverse alternatieven ondervangt. Een bijkomend voordeel is dat de systeembeheerder, aangezien deze met WebSPIRS sowieso op het domein van URL's en HTML terecht komt, en de ERL-server meteen ook als Webserver kan fungeren, er gemakkelijk allerhande (eventueel zelf te redigeren) handleidingen en extra praktische informatie aan kan koppelen en zo een volwaardige website kan ontwikkelen.
- *Meertalig*: er bestaan meerdere versies van de zoeksoftware (bijvoorbeeld Nederlandse, Franse, Duitse en Spaanse interfaces). In de praktijk beperkt dit zich momenteel tot WinSPIRS. WebSPIRS en het stilaan wegwijnende PC-SPIRS zijn enkel in het Engels beschikbaar. Bij anderstalige versies is het voor niet-Engelstaligen niet altijd evident om er steeds rekening mee te houden dat het hier enkel om vertaalde interfaces gaat (d.w.z. menu's, buttons, help-functies...), die geen enkele invloed hebben op de inhoud van de eigenlijke

databases. Zo gebruikt *Medline* uitsluitend Engelstalige trefwoorden, hoe vertrouwenwekkend de Nederlands- of Franstalige interface er ook uit mogen zien. Ook titels en samenvattingen van anderstalige publicaties zijn steeds in het Engels – hoewel de titels in de originele taal in een apart veld worden opgenomen en als dusdanig toch nog opzoekbaar zijn (en zo argeloze gebruikers kunnen misleiden).

Ter verduidelijking: het klinkt misschien verwarrend om het bestaan van eenzelfde interface als een groot voordeel te propageren, terwijl de SPIRS-familie bestaat uit een aantal varianten (en taalversies) die elk voor een specifiek platform geconcepieerd werden. Het spreekt evenwel vanzelf dat het hier een initiële keuzerijkdom betreft. Eens men voor een bepaalde interface gekozen heeft, kan men er dan ook alle ERL-databases mee consulteren. Stapt men later over op een ander platform, dan geeft dit weinig problemen aangezien de verschillende interfaces tot op zekere hoogte sterk op elkaar lijken, en de databases zelf uiteraard dezelfde structuren behouden.

- **Toegangsbewaking:** ERL laat allereerste types van servers toe en biedt aan de gebruikerszijde een keur van zoekinterfaces aan. Tussen beide in staat een gesofisticeerde toegangsbewaking die berust op een uitgekende rechtenstructuur. Enerzijds zijn er de databases, waarvan de toegankelijkheid afhangt van het type licentie (bijvoorbeeld maximum 4 simultane gebruikers). Anderzijds zijn er de gebruikers(groepen) die verbonden zijn aan een 'username/password' combinatie. De door de systeembeheerder vast te leggen relatie tussen 'usernames' en databaselicenties bepaalt dan de effectieve toegangsmodaliteiten. Dit alles kan sterk gedifferentieerd worden. Zo kunnen de afzonderlijke gebruikers-

(groepen) in verregaande mate opgesplitst worden (bijvoorbeeld op departements- of werkgroepniveau). Ook de databaselicenties kan men verder opdelen in portfolio's, waarmee men de toegankelijkheid kan verfijnen voor diverse gebruikers(groepen), of bijvoorbeeld binnen eenzelfde licentie toch geprivilegieerde toegangen vrijwaren. Ook kan men aan het zoeken, tonen of afdrucken van records specifieke kosten verbinden, deze door het systeem laten beheren en eventueel maxima vastleggen per database(sectie) of gebruiker(sgroep). Naast de 'logische' toegangsbewaking op het niveau van 'username/password' kunnen de gebruikersrechten ook gekoppeld worden aan fysieke netwerk IP-adressen of ranges, of daar nu net vrijgesteld van worden om zo specifieke gebruikers toegang te verschaffen ongeacht hun geografische locatie (bijvoorbeeld via dial-in).

Concreet betekent dit dat de gebruiker na het inloggen op basis van een logische identificatie en/of eventueel een fysisch IP-adres geconfronteerd wordt met een databasemenu. Dit menu kan volledig geconfigureerd worden door de systeembeheerder, die voor elke gebruiker(sgroep) bepaalt welke databases er in welke combinatie en volgorde in voorkomen. Het hangt natuurlijk van de complexiteit van de specifieke omgeving af in hoeverre al deze verfijningen nuttig zijn of eerder tot een overbodig logge bureaucratie leiden.

- **Bezitsinformatie:** om de tijdschriften uit de eigen collectie te identificeren gebruikt SilverPlatter voor bijvoorbeeld *Medline* al vele jaren de 'SilverPlatter Local Holdings (SPLHA)' module, waarbij de systeembeheerder aan een zelf gemaakte selectie uit een bestand met alle tijdschriften die ooit in *Medline* opgenomen werden een zelf te bepalen bezitsaanduiding kan koppelen. Op zich is dit een prima zaak. Een adder onder het gras is evenwel dat dit bij de

meeste andere SilverPlatter-databases geen effect heeft, en de regelmatige *Medline*-gebruiker de SPLHA-aanduidingen al snel gewoon wordt, zodat wanneer een tijdschrifttitel niet gekoppeld blijkt aan een positieve bezitsformulering, dit geïnterpreteerd wordt alsof het tijdschrift sowieso niet in de lokale bibliotheek aanwezig is. ERL release 4 voorziet twee alternatieven. Het eerste is een meer universele versie van SPLHA, waarbij via de 'Holdings Conversion Utility (HCU)' de systeembeheerder zelf op basis van ASCII of MARC-tekst een 'local holdings' bestand genereert waarbij aan de ISSN-nummers een specifieke bezitsformule gekoppeld wordt, die getoond wordt bij herkenning van het betreffende ISSN in de database. Het tweede alternatief, 'Web-Link to Holdings' (beperkt tot WebSPIRS 4), maakt gebruik van een effectieve 'real time' opzoeking in een www-compatibele bezitscatalogus. Maar ook deze methode is essentieel gebaseerd op de herkenning van ISSN-nummers, wat impliceert dat deze zowel in de te raadplegen bezitscatalogus als in elk individueel record van de actieve database (correct) opgenomen moeten zijn. Dit is inderdaad een courante (maar niet altijd consequent doorgevoerde) praktijk bij grote internationale databases, maar bijvoorbeeld niet in onze zelf samengestelde databases, zodat de diverse 'local holdings' modules maar beperkt bruikbaar zijn. Te meer daar nogal wat 'marginale' tijdschriften niet eens over een ISSN beschikken.

- **Linking:** uiteraard hoeft het 'Web-Link to Holdings'-concept niet tot de eigen catalogus beperkt te worden, maar worden actieve links met externe (collectieve) bezitscatalogi als Antilope, CCB, enz. mogelijk gemaakt. Als de eindgebruiker zijn/haar referenties geselecteerd heeft, volstaat een eenvoudige muisklik om de vindplaats van de publicatie op te sporen. Ook het linken naar rechtstreeks beschikbare elektronische full-text versies wint met de nieuwe

SilverLinker-module aan belang (bijvoorbeeld via de www-sites van individuele tijdschriften, uitgevers, of consortia).

- *Communicatie*: met de 'Message of the day' kan de systeembeheerder op elk ogenblik een zelf samengestelde boodschap opgeven die getoond wordt telkens een gebruiker inlogt. Deze boodschap blijft actief tot de tekst aangepast, vervangen of verwijderd wordt. Ook kan men als beheerder berichten doorgeven aan individuele gebruikers of alle op dat ogenblik actieve gebruikers van een specifieke database.
- *Gebruiksstatistieken*: ook de statistiekfuncties zijn degelijk uitgewerkt en geven nuttige feedback over wie, wat, hoe dikwijls, en hoe lang consulteert, waar en wanneer er pieken voorkomen en hoe hoog deze liggen... De op Dos gebaseerde 'ERL Administrator' biedt de mogelijkheid om deze gegevens in de vorm van een 'comma delimited'-bestand te exporteren, dat achteraf in een elektronisch rekenblad geïmporteerd kan worden voor verdere behandeling. Met de recente op www-technologie gebaseerde 'Webadmin'-module kan men rechtstreeks duidelijke statistieken genereren, waarbij men naar eigen goeddunken met enkele muisklikken allerhande nuttige parameters kan selecteren. Ook beschikt ERL over 'real time' monitoring mogelijkheden ("wie is momenteel ingelogd in welke databases?"). Een apart 'dbserver.log'-bestand registreert onder andere de probleemlogins, waaruit bijvoorbeeld blijkt welke IP-nummers of welke (foutieve) 'username/password'-combinaties problemen geven.
- *Gratis*: last but not least: de ERL-technologie, inclusief de diverse clients, is in principe gratis. De enige voorwaarde is dat men zich op ten minste (de netwerkversie van) één van de vele databases van SilverPlatter abonneert.

## WINSPIRS

Na deze algemene karakteristieken van de ERL-technologie wil ik iets dieper ingaan op de twee gebruikersinterfaces die binnen ITG worden aangeboden, te beginnen met WinSPIRS. Voor een globale voorstelling verwijs ik naar *Jacsó (1995)*, *Schoonbaert (1996)* en *De Keyser (1999)*. Hier beperk ik mij tot enkele bijkomende opmerkingen.

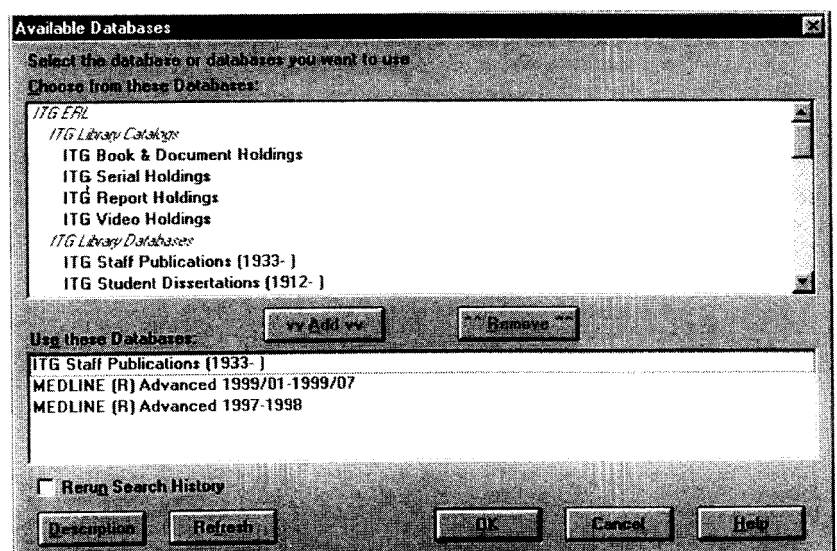
De WinSPIRS-software kan zowel vanop een netwerkstation als vanop de lokale PC gelanceerd worden. Voor elke individuele installatie kan echter een specifieke, al of niet door de eindgebruiker aanpasbare configuratie ingesteld worden, die algemene aspecten als scherm lay-out, kleurenpalet, dedicated vs. non-dedicated, timeout... vastlegt. Presentatie-, afdruk- en bewaaropties met betrekking tot de selectie van velden en fonts zijn voor zover relevant per database instelbaar.

Bij het opstarten van het programma krijgt de gebruiker een typisch Windows selectiemenu te zien, waarbij in vroegere versies in het linkse venster alle beschikbare databases opgesomd werden, en in het rechtse de effectief geselecteerde database(s). Bij de nieuwe WinSPIRS 4 is dit menu verticaal in plaats van horizontaal georiënteerd,

zodat 'links-rechts' nu 'boven-onder' wordt (*figuur 1*). Dit heeft als voordeel dat langere database(sectie)namen meteen leesbaar zijn zonder scrollen, maar omdat heel wat minder database-titels op een scherm passen, is het bij meer dan een handvol keuzemogelijkheden toch weer scrollen geblazen.

Bij het openen van een database wordt automatisch een titelpagina getoond, met daarop algemene informatie over opzet en inhoud. Daarnaast kunnen voor elke database(combinatie) ook volwaardige gidsen met meer uitgebreide uitleg over beschikbare velden en zoekmogelijkheden aangemaakt worden. In principe kan de systeembeheerder die met een standaard tekstverwerker aanmaken, maar hij moet ze daarna toch naar een specifiek ERL-formaat laten converteren.

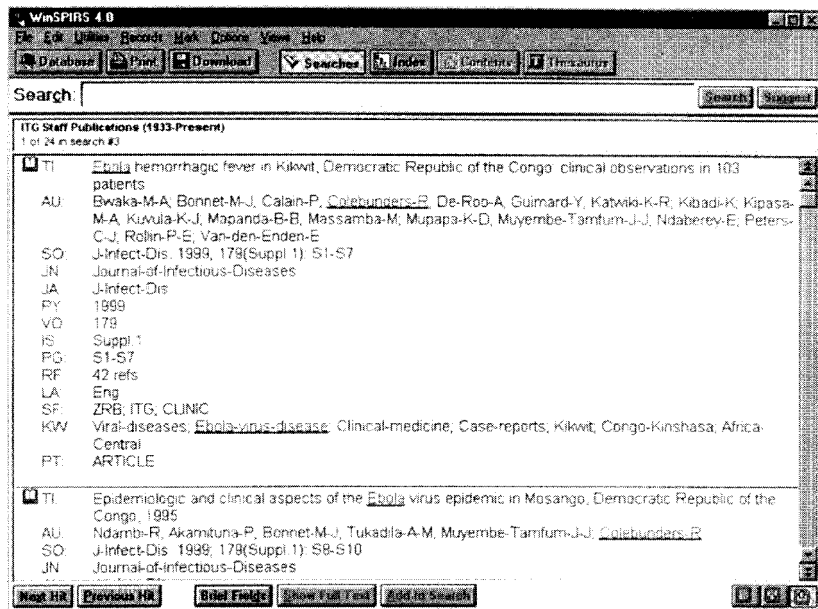
De zoekmogelijkheden werden reeds uitvoerig in de eerder vermelde artikels behandeld: zoeken 'zonder meer', met behulp van (veld-specifieke) indexen, via de hiërarchische thesaurus, of met door het systeem gegenereerde suggesties; de laatste twee mogelijkheden worden wel onbeschikbaar wanneer tenminste één van de geselecteerde databases niet over een thesaurus beschikt. Bij de opbouw van de sets is het mogelijk om bij een wat complexere



Figuur 1: WinSPIRS 4: database selectiemenu.

search voor elke zoekterm een aparte set te creëren (of dit juist te vermijden), of voor de resultaten binnen elke database een aparte subset te laten definiëren. Deze laatste optie kan in WinSPIRS evenwel niet als standaardwaarde vastgelegd worden. Zoekstrategieën kunnen steeds op schijf of diskette bewaard worden om ze later te hergebruiken.

Wat de presentatie van de eigenlijke referenties betreft, biedt WinSPIRS een aantal interessante opties: met een simpele muisklik kan men wisselen tussen de drie typeschermen: een bijna volledig scherm voor de referenties, ofwel één voor de zoekhistoriek, ofwel een combinatie waarbij beide het scherm delen. Ook is het steeds de volledige set resultaten die als één doorlopende lijst bekeken kan worden (ook indien deze bijvoorbeeld meer dan 1.000 records bevat) wat het verspringen binnen grote sets aanzienlijk vergemakkelijkt. Zoals vermeld kan de eindgebruiker zelf het databasemenu en de volgorde van databases niet beïnvloeden. Dit impliceert onder andere dat wanneer meerdere databases in combinatie geselecteerd worden, bin-



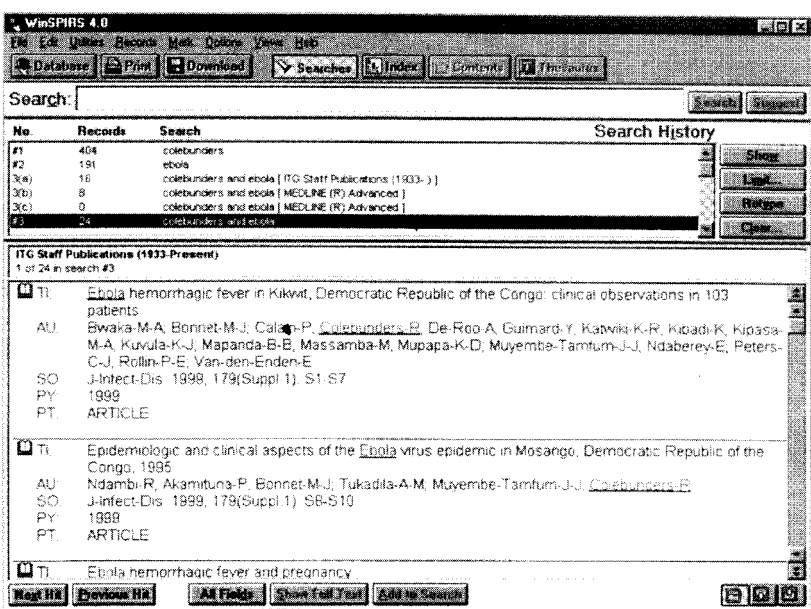
Figuur 3: WinSPIRS 4: volledige recordpresentatie.

nen elke set eerst alle records van de eerst op het menu voorkomende database getoond, afgedrukt of op schijf bewaard worden, en dan pas die van de daaropvolgende database(s), wat lang niet altijd ideaal is. Een gedeeltelijke oplossing hiervoor is de mogelijkheid om de resultaten per database als aparte subset te definiëren, zodat ze apart bekeken kunnen worden (zie figuur 2: set '3(a)', '3(b)' en '3(c)'). Binnen een set kunnen records wel gesorteerd worden op een veld naar keuze. Ook kan de display beperkt worden tot artikels die tot de eigen collectie behoren – in zoverre de identificatie correct

door de 'local holdings' module ondersteund wordt.

De selectie van individuele velden kan op diverse niveaus vastgelegd worden. De eindgebruiker kan bij het bekijken, afdrucken of bewaren van records zelf individuele velden (de)selecteren, en zelfs (algemeen of per database) de standaardwaarden vastleggen – tenzij de systeembeheerder deze mogelijkheid blokkeert, wat een interessante optie is om anarchie op publieksstations tot een minimum te beperken. Naast dit standaardformaat (figuur 2) kan men steeds met een muisklik overschakelen naar het volledige record (figuur 3) en vice versa. Bijgevolg kan het voordelig zijn om via een beperkte veldselectie per record (bijvoorbeeld enkel titel, auteur en bron) het aantal records dat tegelijkertijd op het scherm past te verhogen. De volledige records zijn immers nooit verder dan een muisklik verwijderd.

De onderlinge volgorde van de geselecteerde velden wordt evenwel steeds bepaald door de fysische opbouw van de database. De databasebouwer kan bij het samenstellen of converteren dus wel een veldenvolgorde naar eigen keuze vastleggen, maar ad hoc wijzigingen zijn later niet meer mogelijk. Deze stroefheid en de eerder beperkte uitvoerformaten vormen een schril contrast met de overvloed van mogelijk-



Figuur 2: WinSPIRS 4: standaardscherm, inclusief zoekhistoriek en verkorte recordpresentatie.

heden die sommige goedkope PBS-pakketten bieden, maar uiteraard is het opzet van beide soorten programma's sterk uiteenlopend. Dit neemt niet weg dat het jammer is dat ERL-databases op dit punt zo weinig flexibel zijn.

Tijdens het bekijken van records kan een string naar keuze gemarkeerd en automatisch als nieuwe (veldspecifieke) zoekterm gelanceerd worden. Accentletters en diacritische tekens verschijnen probleemloos op het scherm, maar worden best niet gebruikt als zoektermen. Om deze karakters toch op te zoeken gebruikt men best de nauwst verwante standaardletter ('e' i.p.v. 'é', 'c' i.p.v. 'ç', ...). Dubbele termen met een verbindingstreepje worden impliciet gepermuteerd, zodat het geen belang heeft in welke volgorde beide componenten ten opzichte van elkaar voorkomen (hoewel dit procédé bij WinSPIRS 4 met de nieuwe 'ADJ' operator uitgeschakeld kan worden).

Vanuit de actieve sessie kan men een andere taalversie activeren (de software wordt dan wel heropgestart, zodat de reeds gecreëerde sets niet meer te recupereren zijn). Deze afzonderlijke taalversies zijn relatief kleine bestanden (circa 1 Mb) die bij de installatie van de software al dan niet aan het geheel toegevoegd kunnen worden. Een nadeel is wel dat tegen de tijd dat de geschikte taalversie verschijnt, de Engelstalige versie vaak alweer een stapje verder staat, en dat taalvarianten van verschillende softwareversies niet zomaar gecombineerd kunnen worden, zodat ofwel de meest recente versie uitsluitend in het Engels wordt aangeboden, ofwel één of meerdere anderstalige interfaces, maar dan van een wat oudere release.

Gezien de vele voordelen van WinSPIRS (t.o.v. PC-SPIRS en WebSPIRS) werd deze interface als zoekstandaard op de ITG-bibliotheekstations geïnstalleerd. Het leek ons bovendien interessant om deze client op een eenvoudige manier beschikbaar te stellen voor lokale installatie op de PC's van de geïnteresseerden binnen het ITG. Het volledige softwarepakket, inclusief alle parame-

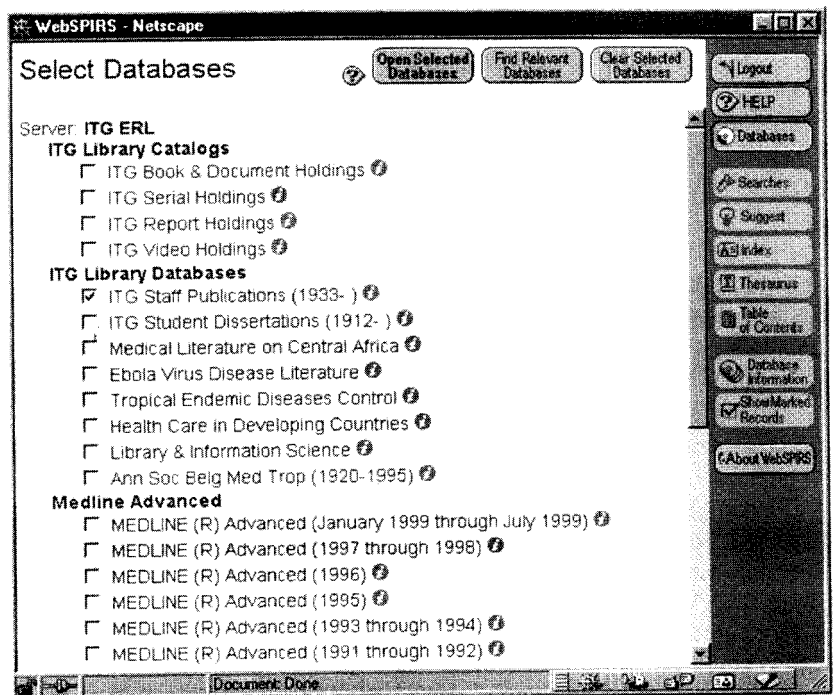
ters en een gepaste 'username/password'-combinatie, werd tot één bestand gecomprimeerd, dat de gebruiker kan afhalen van de webserver of een publiek toegankelijk netwerkstation. Dubbelklikken volstaat dan om de volledige WinSPIRS-software correct op de lokale PC te installeren. Na deze eenmalige installatie heeft men immers geen expliciete netwerksessie meer nodig om bijvoorbeeld vanuit de netwerkserver de zoeksoftware te lanceren. De 'lichtere' client-server verbinding met de ERL-server volstaat dan. Bovendien kan deze gebruiker van dan af zelf alle parameters (her)instellen.

## WEBSPIRS

Het grote voordeel van een www-interface is dat – als de correcte URL gekend is en men over de nodige rechten beschikt – voor de gebruiker een internetconnectie en een www-browser volstaan om zonder verdere voorbereidingen (zoals software-installatie) van op afstand ERL-databases te kunnen consulteren. WebSPIRS incorporeert de meeste functies van WinSPIRS

en is voor een www-toepassing verbaasd veelzijdig (bijvoorbeeld het automatisch bewaren van de sessiehistoriek met de gecreëerde sets). Zoals van de andere ERL-onderdelen verschijnen ook van WebSPIRS regelmatig nieuwe versies: terwijl de meer recente versies doorgaans eleganter zijn en meer mogelijkheden bieden dan de oudere versies, vereisen ze ook meer van de eigen PC en www-browser. Zo kunnen www-browsers ouder dan Internet Explorer 4 of Netscape Navigator 4 niet overweg met WebSPIRS 4. Gelukkig kan het systeem zo geconfigureerd worden dat wanneer het met een dergelijk probleem geconfronteerd wordt, automatisch een link naar de URL van een oudere WebSPIRS-versie verschijnt, zodat een muisklik volstaat om het programma alsnog op te starten.

Bij het opstarten wordt de gebruiker net als bij WinSPIRS geconfronteerd met een voor zijn/haar 'username/password'-combinatie specifiek database-menu (figuur 4). Een voordeel is dat de databasebeschrijvingen vooraf vanop het menu op te roepen zijn en vooral dat men vooraleer een specifieke database te selecteren eerst een zoekactie

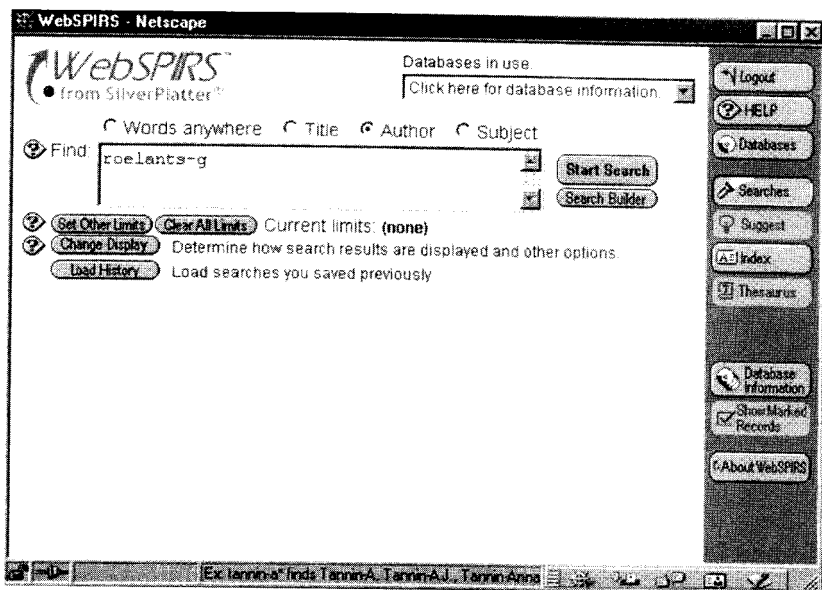


Figuur 4: WebSPIRS 4: database selectiemenu.

kan uitvoeren op alle databases samen, zodat onmiddellijk duidelijk is in welke databases een specifieke term al of niet, of het meest voorkomt. Ook wordt bovenaan het scherm aangeduid welke databases effectief geselecteerd zijn.

Ook WebSPIRS biedt de mogelijkheid om losse termen op te zoeken, meer complexe searches rechtstreeks in het retrieval venster in te voeren met de geschikte commando's, of deze verfijningen aan te brengen via één of meer van de beschikbare buttons (velden: 'Words anywhere', 'Title', 'Author', 'Subject'; talen; 'other limits' (figuur 5). Met de 'Search Builder' kunnen complexe zoekformuleringen (inclusief combinaties en veldlimiteringen) stap voor stap opgebouwd worden. Indexen en thesauri kunnen (indien beschikbaar) eveneens ingeschakeld worden. Ook kunnen zoekformuleringen bewaard worden ze om achteraf te herhalen, of om automatisch op vaste tijdstippen uitgevoerd te worden als attendering ('SDI's' en 'Alerts'), waarbij de resultaten per e-mail verstuurd worden. Deze optie kan ook wel vanuit WinSPIRS geactiveerd worden, maar impliceert toch steeds het inschakelen van WebSPIRS.

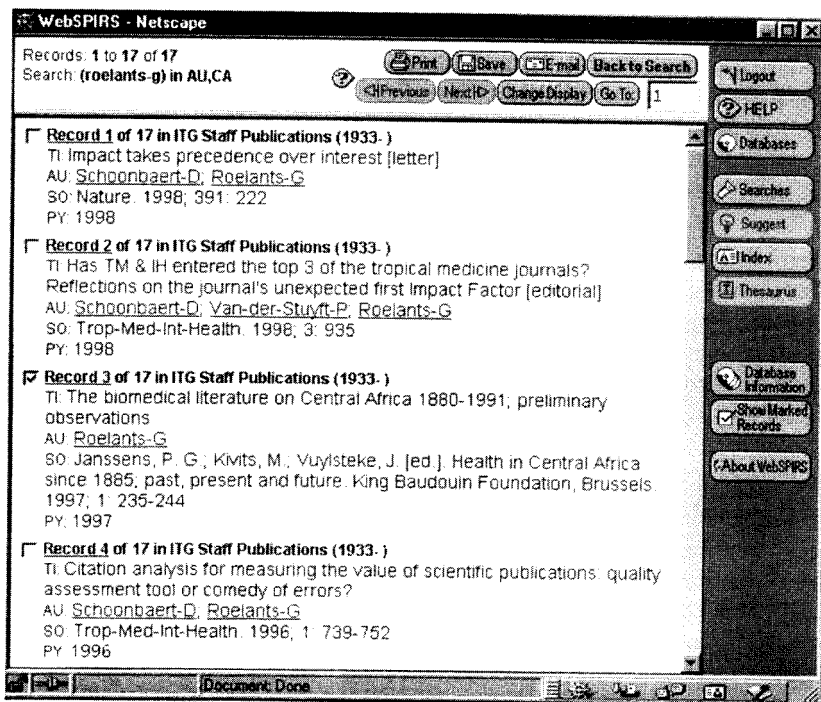
Bij het tonen van de resultaten wordt, zoals gebruikelijk in www-toepassingen (denk bijvoorbeeld aan zoekmachines als Alta Vista) ongeacht de omvang van de gevonden set, steeds een beperkt aantal records per scherm getoond. In WebSPIRS 3 was dit beperkt tot 10 records, met versie 4 heeft men meerdere opties (deze worden vooraf door de systeembeheerder vastgelegd). Hoe dan ook kan deze opsplitsing in opeenvolgende schermen bij grote sets het navigeren naar het einde van de lijst toe behoorlijk frustrerend maken. Gelukkig biedt WebSPIRS 4 'jump'-mogelijkheden, zodat men rechtstreeks van bijvoorbeeld record 20 naar record 785 uit een set van 800 records kan verspringen. Van de individuele records



Figuur 5: WebSPIRS 4: zoekscherm, inclusief veldspecificatie.

wordt net als bij WinSPIRS standaard een selectie van velden getoond (figuur 6). Bij WebSPIRS kan de eindgebruiker deze selectie enkel voor de duur van de sessie aanpassen. Waar bij WinSPIRS de gebruiker in geval van lokale software-installatie zelf nogal wat permanente parameters kan instellen, is het bij WebSPIRS enkel de systeembeheerder die vaste defaults kan bepalen (wel kan deze indien gewenst gepersonaliseerde configuraties vast-

leggen die op basis van 'username' en/of IP-adres geactiveerd worden). Daarnaast biedt WebSPIRS 4 steeds de mogelijkheid om vanuit gelijk welk formaat via een klik op het recordnummer een apart scherm met het volledige record op te roepen (figuur 7). Ook is het naast afdrucken en op schijf bewaren mogelijk om de resultaten met elektronische post te verzenden, naar zichzelf of naar anderen (wat enkel in de meest recente versies lukt).



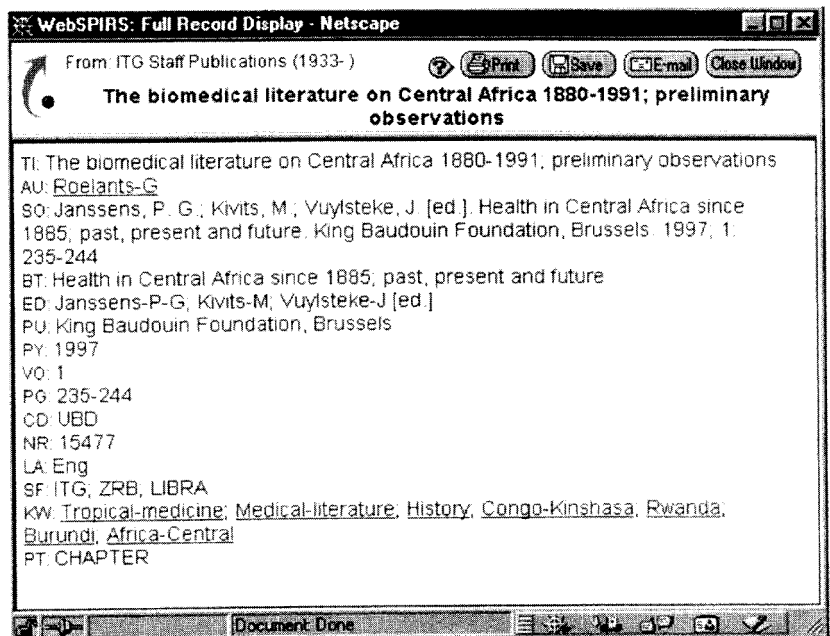
Figuur 6: WebSPIRS 4: verkorte recordpresentatie.

De systeembeheerder kan velden naar keuze als doorklikvelden definiëren. Deze worden dan onderlijnd en in een andere kleur (doorgaans blauw) getoond en, geheel in de HTML-traditie, volstaat het om er vervolgens op te klikken om deze term of string als nieuwe (veldspecifieke) zoekterm te lanceren. Dit is uiteraard een interessante optie, die evenwel faliekant afloopt wanneer er accenten of diacritische tekens in voorkomen. Hoewel deze doorgaans (maar lang niet altijd) probleemloos getoond, afgedrukt en bewaard worden, geven ze gegarandeerd problemen als ze in zoektermen gebruikt worden. Hoeveel artikels een imaginaire auteur "lefvère" ook geschreven mag hebben, net als WinSPIRS zal WebSPIRS deze string nooit herkennen als een valabele zoekterm.

WebSPIRS is dus een krachtige www-interface met evidente voordelen. In de dagelijkse praktijk blijkt het in vergelijking met WinSPIRS evenwel traag en heeft het een aantal nadelen (vooral m.b.t. de elegantie van de presentatie van de records). Bijgevolg raden wij WebSPIRS aan voor incidentele gebruikers en lokaal geïnstalleerde WinSPIRS voor de regelmatige, veeleisende gebruiker.

## SILVER PLATTER PARTNER PUBLICATIONS

Het zal duidelijk zijn dat de optie om de BiB/SEARCH databases naar een ERL-formaat om te zetten met al deze voordelen vanuit informatietechnologisch oogpunt, een ideale oplossing leek voor de onvolkomenheden in de toenmalige ITG-configuratie. Begin 1997 viel onze aandacht voor het eerst op deze mogelijkheid via de promotionele literatuur van buitenlandse firma's. Al snel bleek dat het SilverPlatter 'Partner Publications' (PP) programma ook in eigen land werd aangeboden, en wel door IVS. Deze constant aan invloed winnende speler in het Belgische informatielandschap heeft inmiddels overigens ook een aantal in



Figuur 7: WebSPIRS 4: volledige recordpresentatie.

ons land toonaangevende databases als de Belgische Bibliografie, CCB en Vlacc in een ERL-compatibel formaat omgezet (De Keyser 1999). Na enkele verkennende gesprekken besloten wij met SilverPlatter/IVS in zee te gaan en de door het PP-concept geboden mogelijkheden in de praktijk te realiseren.

De conversie waarvan hier sprake is betreft evenwel geen echte overgang van de ene bibliografische database management software naar een ander, wat moderner ogend, meer gesofisticeerd pakket. Voor de eindgebruiker lijkt het daar natuurlijk wel op, maar de 'master' databases blijven binnen de bibliotheekadministratie wel actief verder leven in het BiB/SEARCH-formaat. De databases werden dus niet eenmalig naar een ERL-formaat omgezet om van dan af in dit nieuwe formaat bijgewerkt te worden. Upgrades blijven steeds volledige conversie-operaties, die (uiteraard tegen betaling) met een bepaalde frequentie door SilverPlatter/IVS uitgevoerd worden. Bij mijn weten bestaat er geen 'levend' ERL-formaat waarin invoer, bewerking en verwijdering in 'real time' uitgevoerd kunnen worden – of is dit althans niet op de markt beschikbaar. Dit betekent in ons concreet geval dat de BiB/SEARCH-software nog steeds de kern vormt van het bibliografisch database-beheer (hoewel dit later eventueel door

een nieuwer systeem vervangen kan worden - wat dan weer het creëren van nieuwe ERL-conversieprofielen zou impliceren). Het BiB/SEARCH-formaat is overigens ook het basisformaat voor het genereren van bijvoorbeeld SGML records voor de CCB en andere initiatieven van datalevering, zoals bijvoorbeeld de *African Index Medicus*.

Op basis van onze wensen onderzocht IVS vooraf de mogelijkheid om geschikte conversiemodules te ontwerpen. Hierbij bleken de twee meest essentiële vragen de volgende: (a) kunnen de BiB/SEARCH-databases zonder meer omgevormd worden naar een ERL-compatibel formaat; en (b) op welke wijze kunnen zo interessant mogelijke veldstructuren gedefinieerd worden, die enerzijds recht deden aan de vrij gedetailleerde BiB/SEARCH-formaten, en anderzijds onderling zo coherent mogelijk en toch nauw verwant met de reeds voor ons publiek beschikbare SilverPlatter databases waren, zodat bij de eindgebruiker eventuele verwarring tot een minimum beperkt kon worden. Punt (a) bleek geen enkel probleem te stellen. Gezien het uiterst eenvoudige karakter van de broncode van de BiB/SEARCH-databases (zuivere ascii) konden deze zonder bijkomende herformattering rechtstreeks als input voor ERL-conversie gebruikt worden. Zoals uit volgende paragrafen zal blij-

ken, was punt (b) minder eenvoudig te realiseren en moest er wel wat gesleuteld worden voor er een echt bevredigend formaat ontstond.

Wat het financiële aspect betreft, werd met SilverPlatter/IVS overeengekomen om een vaste 'start up' prijs te betalen voor de 'Partner Publications'-licentie (voor een onbeperkt aantal gebruikers) en het ontwerpen van geschikte conversieprofielen. In plaats van een vaste abonnementsprijs voor de daaropvolgende jaren (incl. een vooraf vastgelegd aantal updates) werd beslist om te werken op basis van een vaste kostprijs per individuele update, waarbij update-frequentie – en bijgevolg de uiteindelijke kostprijs – door onszelf wordt bepaald.

Wat de hardware betreft, werd gekozen voor een nieuwe lokale server die de betrokken databases onder Windows NT vanop harde schijf beschikbaar stelt. Het werd een Pentium-II server met 128 Mb RAM en 3 harddisks van 9 Gb, of een totale opslagcapaciteit van 27 Gb – wat begin 1998 best respectabel was. Deze schijfruimte wordt in de praktijk bijna volledig gevuld door *Medline (Advanced edition)* en de twee CAB-bestanden. De 12 ITG-databases (samen ca. 60.000 records) beslaan slechts 60 Mb, in gecomprimeerde vorm, voor transport tussen IVS en ITG, slechts een goede 20 Mb.

## CONVERSIE VAN DE ITG-DATABASES

De Keyser (1999) vestigt terecht de aandacht op het belang van goed op elkaar afgestemde databasestructuren (velden, indexen...) om de voordelen van de gezamenlijke interface goed uit de verf te laten komen. In ons geval konden de meeste veldnamen en -codes met de reeds beschikbare SilverPlatter databases gelijkgeschakeld wor-

den: 'Title' ('TI'), 'Author' ('AU'), 'Publication year' ('PY'), 'Language' ('LA')... Voor andere velden bleek deze rechtstreekse omzetting minder opportuun. Zo behoren de 'Medical Subject Headings' ('MeSH', en meer specifiek 'MJME' en 'MIME') termen nu eenmaal tot de sterk gecontroleerde trefwoordenstructuur van *Medline*, terwijl in onze eigen databases de trefwoorden eerder uit de losse pols toegekend worden. De CAB-databases gebruiken dan weer 'Subjects' ('SU'), die verder opgesplitst worden in 'Descriptors' ('DE'), 'Organism descriptors' ('OD') en 'Geographic names' ('GE'). Onze eigen trefwoorden moesten dan maar in het neutrale 'Keywords' ('KW') veld ondergebracht worden.

Bij sommige velden kan men zich de vraag stellen of ze wel in publieke databases thuishoren. Informatie over herkomst, beschikbaarheid en bepaalde deelbestanden ('Subfiles'), zal in ons geval vooral de bibliotheekmedewerkers interesseren, terwijl de eindgebruiker er doorgaans weinig boodschap aan heeft. Toch blijkt deze informatie soms nuttig bij gemedieerde zoeksessies, bijvoorbeeld om alle publicaties van een bepaald departement, of alle dissertaties van een specifieke opleiding te identificeren, of om bij het evalueren van zoekresultaten reeds vooraf via een bezitscode alle niet in de lokale bibliotheek aanwezige publicaties uit de selectie te verwijderen. De meest elegante oplossing bestaat er dan in om deze informatie toch in het record op te nemen, maar deze velden niet bij de defaults van te tonen of af te drukken gegevens op te nemen. In andere gevallen worden bepaalde velden best gewoon weggelaten (bijvoorbeeld om de privacy van individuele deponhouders te vrijwaren), aangezien er geen informatieafscherming op veldniveau voorzien is. Andere nieuwe velden moeten dan weer toegevoegd worden. Zo wordt er bij de eigen databases, waarbij geen beroep gedaan kon worden op op ISSN-gebaseerde ERL 'local holdings' modules, van uitgegaan dat alle documenten in de bibliotheek beschikbaar zijn, tenzij

dit uitdrukkelijk door een boodschap wordt tegengesproken. Dit impliceert wel dat de eindgebruiker van dit principe op de hoogte is en dat in elk record van ontbrekende publicaties een expliciet 'message'-veld wordt ingelast.

Naast de selectie en naamgeving van de velden, wat al bij al nog relatief eenvoudig is, moet ook rekening gehouden worden met de structurele incongruentie met betrekking tot de graad van detail van beschrijving. Zo bevatten onze BIB/SEARCH-databases afzonderlijke velden voor bijvoorbeeld 'Journal name' ('JN'), 'Journal abbreviation' ('JA'), 'Publication year', 'Volume' ('VO'), 'Issue (or Supplement)' ('SI'), 'Pages cited' ('PG')..., terwijl *Medline* daarvoor het samengestelde 'Source' ('SO') veld gebruikt (deze problematiek hangt trouwens samen met één van de belangrijkste voordelen van PBS-software: enkel door deze sterk gedifferentieerde veldenstructuur is het achteraf samenstellen van allerhande uitvoerformaten mogelijk). Als oplossing werden beide opties in de nieuwe veldenstructuur geïncorporeerd. Dus naast de individuele velden wordt een deel van de bibliografische informatie ook nog eens verdubbeld in een samengesteld 'Source' veld. Hoewel dit leidt tot een zekere graad van redundantie, geeft het de eindgebruiker wel een hoge graad van flexibiliteit: bij de selectie van de velden kan deze immers zelf kiezen tussen een volledig uiteengerafelde veldenstructuur of een meer gecomprimeerd 'Source' veld, dat evenwel alle nodige bibliografische informatie bevat om de publicatie eenduidig te identificeren. Dit geeft bovendien betere mogelijkheden om externe conversieprofielen te gebruiken.

Een meer fundamentele hindernis vormde de diversiteit van de op te nemen documenttypes: omdat *Medline* enkel tijdschriftartikels opneemt, voorziet het geen specifieke velden om bijvoorbeeld volledige boeken of hoofdstukken te beschrijven. Dus moesten er voor onze databases extra velden zoals 'Book title' ('BT'), 'Publisher' ('PU')... gecreëerd worden. Om de structurele

analogie met de tijdschriftartikels te optimaliseren, werd ook in het geval van de hoofdstukken de bibliografische informatie van het overkoepelend geheel (boektitel, auteurs/editors, uitgever, plaats, jaar en paginering) in een extra 'Source' veld opgenomen (figuur 7).

Bij het vastleggen van de (aanpasbare) databasedefaults stelde zich de keuze voor het 'Source' veld dan wel de discussie in hoeverre al dan niet quasi-redundante informatie opgenomen moest worden. Enerzijds is er het veld 'Journal name' ('JN'), waarvan de essentie 'Journal abbreviation' reeds in het 'Source' veld is opgenomen. Toch blijkt een extra vermelding van de volledige 'Journal name' een bruikbaar hulpmiddel te zijn voor de eindgebruiker, zeker nu deze sinds kort ook in *Medline* (Advanced edition) opgenomen is. Anderzijds is het 'Publication year' steeds opgenomen in het 'Source' veld. Het weglaten van dit veld zou impliceren dat bij zelfstandige publicaties, zoals boeken, die niet over een 'Source' veld beschikken, essentiële informatie zoals de datum van publicatie niet automatisch in de toon-, afdruk- en bewaardefaults opgenomen zou zijn, wat het evalueren en terugvinden van het eigenlijke document kan bemoeilijken. Dus wordt 'Publication year' wel in de default gestopt, met als keerzijde dat het er bij tijdschriftartikels en hoofdstukken uit boeken enigszins redundant staat.

Zoals vermeld wordt bij ERL-databases de veldenvolgorde essentieel fysiek bepaald: eens de database gegeneerd is, kan de veldenvolgorde niet meer softwarematig aangepast worden. Bij het tonen, afdrukken of bewaren van records kan men wel individuele velden selecteren (hetzij als systeem- of als databasedefault, hetzij als ad hoc combinatie), maar hun onderlinge volgorde ligt a priori muurvast. Alleen al voor de 'kosmetische' eenvormigheid tussen de diverse databases is het bijgevolg interessant om deze veldenvolgorde in de geconverteerde databases waar mogelijk gelijk te scha-

kelen. Zo bleek dat de 'Title' en 'Author' velden in onze eigen databases in vergelijking met *Medline* een omgekeerde volgorde hadden, zodat beide velden bij de conversie best omgewisseld werden. Dit streven naar optimale structurele gelijkvormigheid verklaart ook de relatieve prominentie van het nieuwe 'Source' veld in onze databases.

Er zijn echter bijkomende aansporingen voor deze gelijkgeschakeling, zoals de courante praktijk van het automatisch opladen van uit de *SilverPlatter* databases bewaarde records naar de PBS van individuele wetenschappers. Reference Manager, bijvoorbeeld, interpreteert het titelveld als eerste veld van een nieuw record, zodat automatisch geïmporteerde records in geval van ongelijke veldenvolgorde tussen bron- en doeldatabase op deze manier steeds de auteurs van het volgende record toebedeeld zouden krijgen. Dit kan natuurlijk handmatig opgelost worden door in een tussenstadium de importbestanden met een tekstverwerker aan te passen (mogelijk relatief comfortabel met goed geconcipeerde macro's), maar het is uiteraard heel wat interessanter als de velden rechtstreeks in de ERL-databases op de meest aangewezen plaats komen te staan. Het zou pas echt vervelend worden als de argeloze eindgebruiker werkt met een eigen PBS-database die bestaat uit nonsens-records zonder dat deze daar zelf erg in heeft.

Hoewel dit 'import'-probleem niet echt een zaak is van de databasebouwer, is deze down- en upload praktijk in de academische wereld toch voldoende verspreid om er waar mogelijk rekening mee te houden. Populaire PBS zoals *Reference Manager*, *Pro-Cite of EndNote* beschikken over modules die naadloos de conversie regelen van bepaalde databaseformaten naar hun eigen intern formaat. Dit werkt meestal feilloos voor de standaard combinaties (bijvoorbeeld van *SilverPlatter Medline* naar *Reference Manager* databases), maar geeft een dusdanig gevoel van comfort dat men dergelijke modules

ook gaat aanwenden voor allerlei afwijkende databaseformaten. En dan kan het grondig mislopen, alleen al omdat *Medline* uitsluitend tijdschriften-artikelen bevat en de ITG-databases ook boeken, hoofdstukken uit boeken, niet gepubliceerde rapporten, en zo meer incorporeren. Als laatste complicatie moesten ook aparte conversieprofielen gemaakt worden voor databases met sterk afwijkende veldstructuren, zoals de catalogi van tijdschriften, jaarrapporten, of video-programma's.

---

## ENKELE KRITISCHE BEDENKINGEN

Na al deze positieve berichten toch enkele kanttekeningen van meer kritische aard. Een nadeel van de geschetste configuratie is alvast dat men wegens de relatieve exclusiviteit van de *SilverPlatter* vertegenwoordiging en bijgevolg het gebrek aan pittige concurrentie in een wat vervelende positie van afhankelijkheid terechtkomt: voor alle updates en wijzigingen moet men langs IVS passeren. Voor de 'leek' valt er immers weinig te sleutelen aan de databaselicenties. Ook als voor de eigen databases de licentie niet tijdig vernieuwd wordt, verdwijnen deze op de jaarlijkse vervalddag onherroepelijk uit de menu's van beschikbare databases. Ook blijft de conversiemodule eigendom van SilverPlatter. Een goede onderlinge verstandhouding is bijgevolg essentieel.

SilverPlatter beschikt naast een informatieve website, waarop trouwens zo wat alle voor ERL nodige software af te halen valt, ook over een eigen list-server waarop gebruikers (doorgaans systeembeheerders) allerhande praktische en technische vragen kunnen stellen en elkaar oplossingen suggereren. Uiteraard is dit een nuttige bron van tips en nieuwtjes. Uit de bloeiende correspondentie blijkt overigens dat zelfs bij de grootste internationale distributeur van bibliografische databases niet altijd alles rozegeur en maneschijn blijkt te zijn en het soms wat laattijdig

reageren op informatietechnologische problemen als bijvoorbeeld de Y2K-kwestie of bugs in nieuwe releases wel wat irritatie kunnen opwekken. Anderzijds wordt SilverPlatter mede hierdoor gedwongen om de nieuwste technologieën op de voet te volgen en de eigen producten steeds te optimaliseren, temeer omdat er eveneens waardevolle alternatieven bestaan (zoals OVID Technologies), die zelf ook niet stil blijven zitten - wat uiteraard de gebruiker ten goede komt.

## TOT SLOT

Het resultaat van de samenwerking tussen ITG en IVS valt met WebSPIRS te bekijken op "<http://lib.itg.be/version.htm>". WinSPIRS-gebruikers kunnen terecht op "[lib.itg.be/416](http://lib.itg.be/416)". Met de default combinatie "username: guest" en "password: guest" kan men alvast de 12 geconverteerde ITG-data-

bases raadplegen (de internationale databases zijn wegens licentiebeperkingen enkel beschikbaar voor het 'eigen cliënteel'). Uiteraard zijn sommige grotere Belgische bibliotheken (UA, RUG, VUB-G) reeds veel eerder op ERL overgeschakeld, en bestaat er heel wat literatuur over de deugden en ondeugden van de clients. De praktische implicaties van het converteren van bestaande eigen databases naar een ERL-formaat in een bibliotheek met beperkte financiële en menselijke middelen werd in ons taalgebied nog niet zo vaak behandeld. Bovendien hangt deze conversie in principe niet zozeer af van het vrij zeldzame BiB/SEARCH-formaat, maar kan ze evengoed vanuit allerlei andere bronformaten (PBS en grotere bibliografische systemen) gerealiseerd worden.

## NOOT

Met dank aan Carl Goossens (IVS), Jan Corthouts en Frank Van der Auwera (beiden UA) voor technische ondersteuning en suggesties, en mijn ITG-collega's Veerle Demedts en Gilbert Roelants voor kritische lezing van het manuscript.

## BIBLIOGRAFIE

- De Keyser P., *Drie belangrijke Belgische bibliografische bestanden op cd-rom*, in: *Bibliotheek- & archiefgids*, 75 (1999); p. 23-32.
- Deurenberg R., *ERL (Electronic Reference Library) onderzocht*, in: *Open*, 27 (1995); p. 373-375.
- Jacsó P., *WinSPIRS: Windows software for SilverPlatter CD-ROMs*, in: *Online*, 19 (Jan/ Feb 1995); p. 74-81.
- Schoonbaert D., *BiB/SEARCH 2.9; ervaringen met een veelzijdig bibliografisch database programma in een wetenschappelijke bibliotheek*, in: *Bibliotheek- & archiefgids*, 70 (1994); p. 230-243.
- Schoonbaert D., *Personal bibliographic systems (PBS) for the PC: a generic survey of features*, in: *Electronic Library*, 15 (1997); p. 31-46.
- Schoonbaert D., *SPIRS, WinSPIRS, and OVID: a comparison of three MEDLINE on CD-ROM interfaces*, in: *Bulletin of the Medical Library Association*, 84 (1996); p. 63-70.
- Van de Sompel H., *The Electronic Reference Library (ERL) at the University of Ghent*, in: *Managing Information*, 1 (Jun 1994); p. 44-46.
- Yeadon J., *Experiences with SilverPlatter Electronic Reference Library at Imperial College*, in: *Program*, 29 (1995); p. 169-175.

## SAMENVATTING

Zoals steeds meer wetenschappelijke instellingen heeft het Instituut voor Tropische Geneeskunde (ITG) gekozen voor SilverPlatters Electronic Reference Library (ERL)-technologie om zijn bibliografische databases aan een breed publiek aan te bieden. De belangrijkste voordelen die ERL biedt zijn bekend: medium-onafhankelijkheid en structurele gelijkvormigheid van de databases, multi-platform, multi-user, meertalige interfaces, gesofisticeerde toegangsbewaking... Naast enkele internationale databases biedt de ITG-bibliotheek nu ook haar zelf geproduceerde databases aan via deze ERL-server. Dit artikel belicht enkele praktische aspecten van de conversie en de integratie van deze 'eigen' databases in een ERL-configuratie.

## ABSTRACT

Like a steadily increasing number of scientific libraries, the Institute of Tropical Medicine (ITM) has chosen SilverPlatter's Electronic Reference Library (ERL) technology to offer its bibliographic databases to a broad public. The major advantages of ERL are well-known: medium independence, structural similarity of databases, multi-platform, multi-user, multilingual interfaces, sophisticated access control surveillance,... Next to a number of large international databases, the ITM-library ERL server now also features a dozen smaller databases developed in-house. This article discusses some practical implications of the conversion of such proprietary databases and their integration within an otherwise standard ERL-configuration.